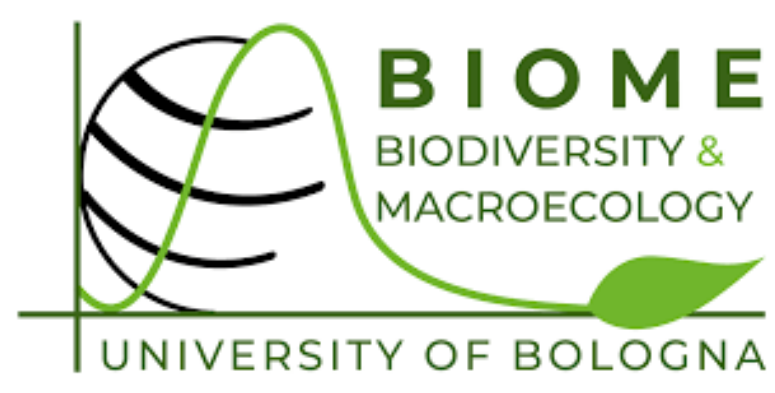




ALMA MATER STUDIORUM
UNIVERSITÀ DI BOLOGNA



DIPARTIMENTO
DI SCIENZE BIOLOGICHE,
GEOLOGICHE E AMBIENTALI

con il sostegno di
FONDAZIONE
Cariverona



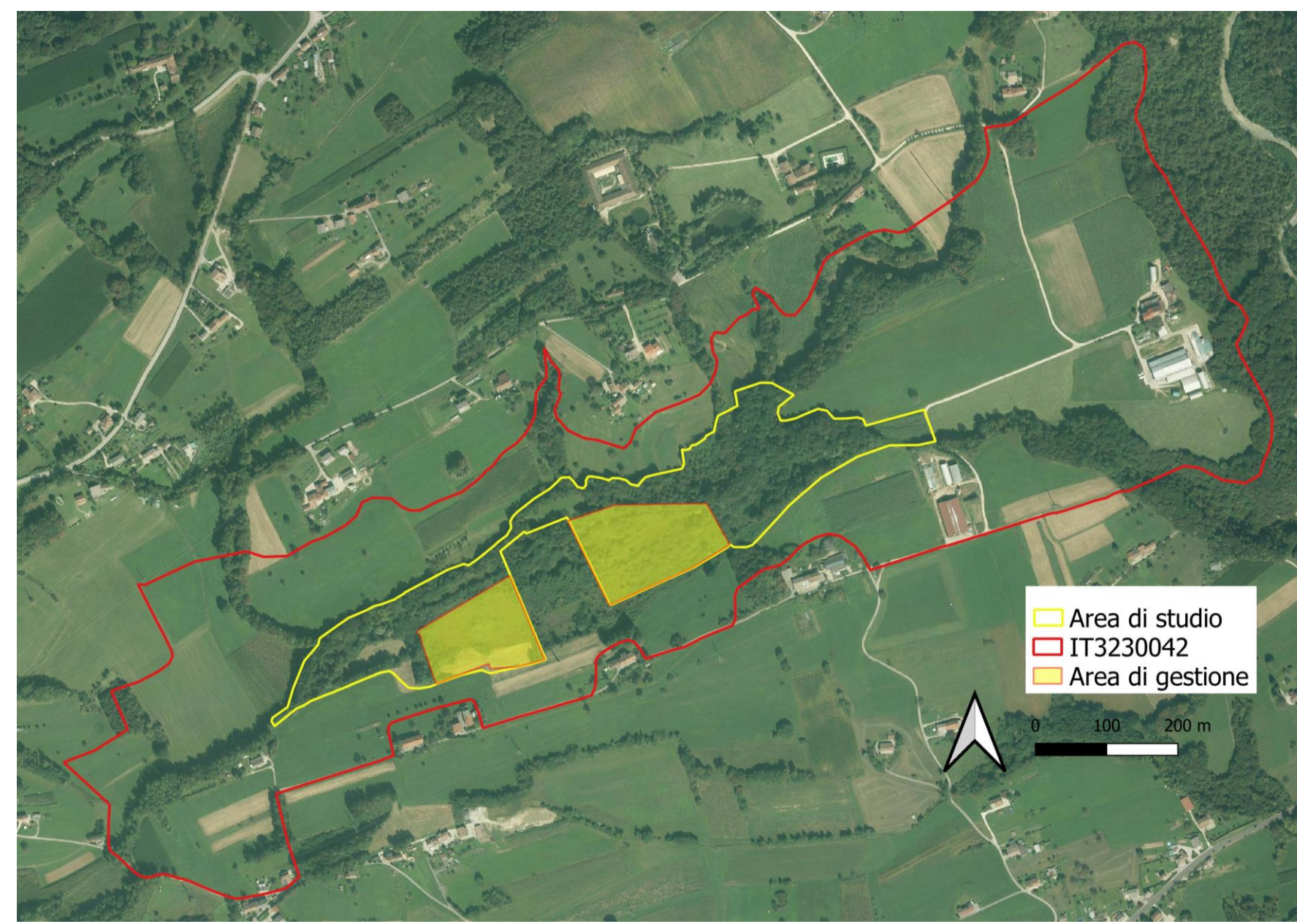
CITTÀ DI FELTRE

PRIMI DATI SUL BIOTA BRIO-LICHENICO DEL SIC IT3230042 TORBIERA DI LIPOI (FELTRE, BELLUNO)

Juri Nascimbene, Chiara Pistocchi, Luca Di Nuzzo

BIOME Lab, Dipartimento di Scienze Biologiche, Geologiche e Ambientali, Alma Mater Studiorum-Università di Bologna

Nell'ambito del "Bando Habitat 2020 – Progetto di rigenerazione e valorizzazione della Torbiera di Lipoi" finanziato dalla **fondazione Cariverona**, si è avviata un'indagine per caratterizzare il biota brio-lichenico del sito natura 2000 IT3230044 denominato "Torbiera di Lipoi" localizzato nel Comune di Feltre (Provincia di Belluno; superficie: 65 Ha; quota: 320 m). Si tratta di una torbiera bassa alcalina, nota fin dagli anni '70 del secolo scorso per le sue emergenze floristiche, circondata da un paesaggio agro-forestale semi-naturale. In particolare, attorno alla torbiera sono presenti pregevoli quercocarpineti con esemplari arborei (soprattutto *Quercus robur* L. e *Carpinus betulus* L.) di notevoli dimensioni, molto legno morto e ricche fioriture primaverili di geofite. Questi boschi, sono solcati da piccoli ruscelli temporanei, con letto sassoso, che confluiscono verso la torbiera. L'indagine si è focalizzata soprattutto in questi ambienti, considerando le diverse specie arboree e i ciottoli dei torrentelli.



Contesto paesaggistico e ambienti di raccolta

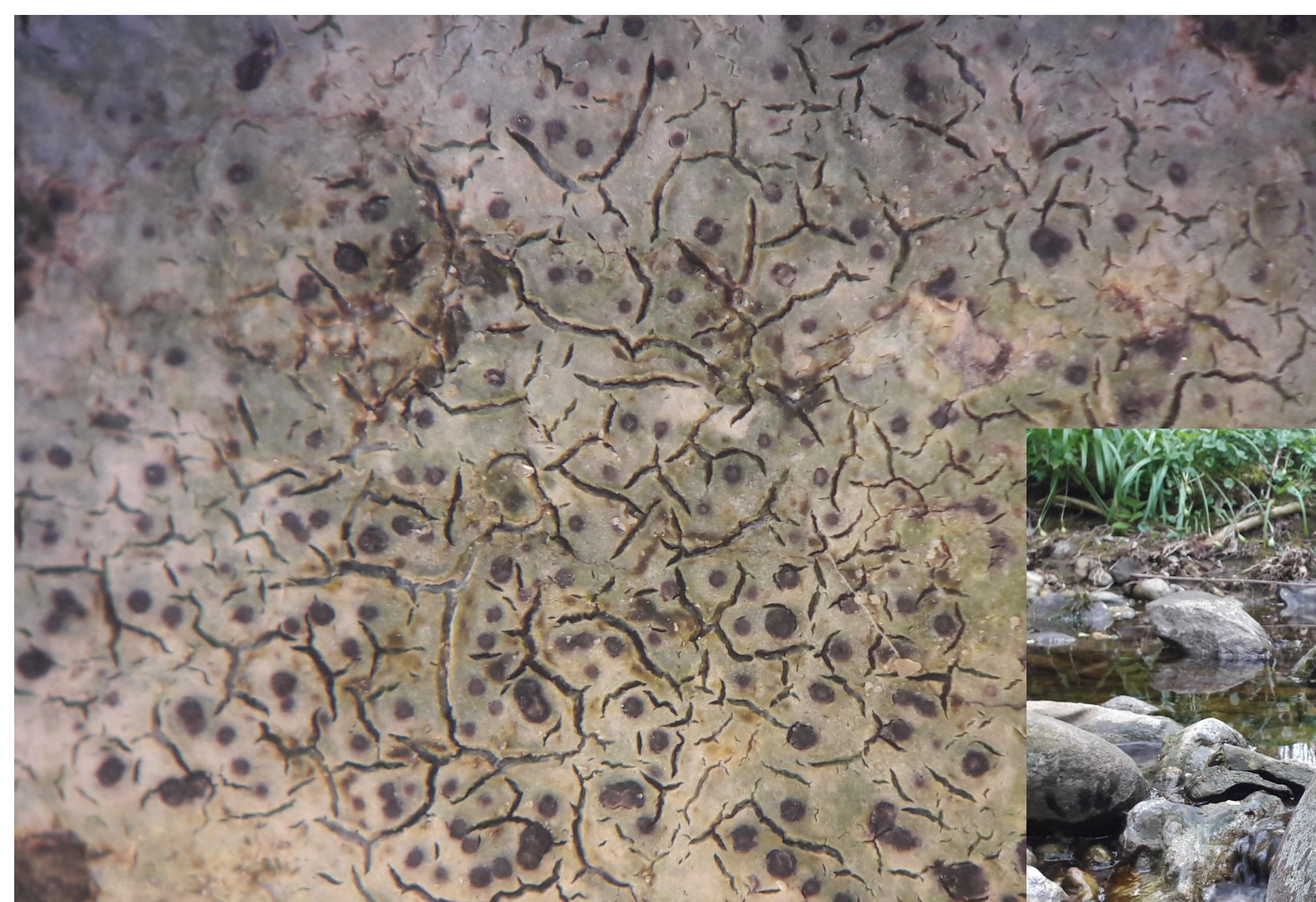
Attualmente, si sono censite **27 specie di briofite** (6 epatiche e 21 muschi) e **22 specie licheniche**. La maggior parte di esse sono legate alle due specie arboree prevalenti (*Q. robur* e *C. betulus*) e in parte al legno morto. Il biota lichenico è composto prevalentemente **da specie a distribuzione da temperato-mite a temperato-montana, riconducibili alle comunità del *Graphidion scriptae***. La metà delle specie sono caratterizzate da **fotobionti trentepohlioidi**, come ad esempio *Pyrenula nitidella* (Schaer.) Müll. Arg. e *Opegrapha vermicellifera* (Kunze) J.R. Laundon. Nel letto sassoso dei torrentelli crescono rigogliosi popolamenti della briofita *Fontinalis antipyretica* Hedw. e del lichene *Verrucaria praetermissa* (Trevis.) Anzi, che attualmente è nota in Veneto soltanto per questa località.

Liste delle specie di briofite e licheni attualmente noti per l'area di studio

Amblystegium serpens (Hedw.) Schimp.
Anomodon viticulosus (Hedw.) Hook. & Taylor
Atrichum undulatum (Hedw.) P.Beauv.
Brachythecium cf. reflexum
Brachythecium rutabulum (Hedw.) Schimp.
Calliergonella cuspidata (Hedw.) Loeske
Campyladelphus elodes (Lindb.) Kanda
Campylium stellatum (Hedw.) Lange & C.E.O.Jensen subsp. stellatum
Fontinalis antipyretica Hedw.
Frullania dilatata (L.) Dumort.
Homalia trichomanoides (Hedw.) Brid.
Homalothecium sericeum (Hedw.) Schimp.
Hypnum cupressiforme Hedw.
Leucodon sciuroides (Hedw.) Schwägr.
Metzgeria furcata (L.) Corda
Neckera crispa Hedw.
Plagiomnium cuspidatum (Hedw.) T.J.Kop.
Plagiomnium elatum (Bruch & Schimp.) T.J.Kop.
Platygyrium repens (Brid.) Schimp.
Porella platyphylla (L.) Pfeiff.
Pseudanomodon attenuatus (Hedw.) Ignatov & Fedosov
Pylaisia polyantha (Hedw.) Schimp.
Radula complanata (L.) Dumort. subsp. complanata
Rhynchostegium riparioides (Hedw.) Cardot
Sciuro-Hypnum populeum (Hedw.) Ignatov & Huttunen
Syntrichia pagorum (Milde) J.J.Amann
Zygodon rupestris Schimp. ex Lorentz

Acrocordia gemmata (Ach.) A. Massal. var. gemmata
Arthonia atra (Pers.) A. Schneid.
Bacidia rubella (Hoffm.) A. Massal.
Candelaria concolor (Dicks.) Stein
Coenogonium pineti (Ach.) Lücking & Lumbsch
Diarthonia spadicea (Leight.) Frisch, Ertz, Coppins & P.F.Cannon
Graphis pulverulenta (Pers.) Ach.
Graphis scripta (L.) Ach.
Hyperphyscia adglutinata (Flörke) H. Mayrhofer & Poelt
Lepraria finkii (B. de Lesd.) R.C. Harris
Normandina pulchella (Borrer) Nyl.
Opegrapha vermicellifera (Kunze) J.R. Laundon
Pertusaria leioplaca (Ach.) DC.
Phaeophyscia pusilloides (Zahlbr.) Essl.
Phlyctis argena (Spreng.) Flot.
Porina aenea (Wallr.) Zahlbr.
Pseudoschismatomma rufescens (Pers.) Ertz & Tehler
Pyrenula nitida (Weigel) Ach.
Pyrenula nitidella (Schaer.) Müll. Arg.
Verrucaria elaeomelaena agg.
Verrucaria praetermissa (Trevis.) Anzi
Xanthoria parietina (L.) Th. Fr.

Comunità brio-licheniche su un esemplare di *Carpinus betulus*



Fontinalis antipyretica e *Verrucaria praetermissa* nel letto sassoso dei torrentelli che solcano il bosco

Nel complesso, il biota-brio-lichenico avvalorava un quadro di pregio naturalistico e di interesse conservazionistico di questo sito.